

Ryszard Czaderna

Uniwersytet Wrocławski

**Organizacja Międzywojewódzkiej Szkoły Partyjnej
we Wrocławiu na przykładzie: *Projektu organizacji
pracy w Międzywojewódzkiej Szkole PZPR w Łodzi*
wraz z diagramami organizacyjnymi
Międzywojewódzkiej Szkoły Partyjnej w Łodzi
i we Wrocławiu z roku 1952**

Od momentu swojego powstania w 1948 r. (w wyniku zjednoczenia PPR z PPS) Polska Zjednoczona Partia Robotnicza (PZPR) przez cały okres swego istnienia do stycznia 1990 r. stanowiła ośrodek rzeczywistej władzy w Polsce. Poprzez swe struktury dąbowała administrację państwową, a system nomenklatury zapewniał kontrolę nad obsadzeniem stanowisk kierowniczych. Kadry dla aparatu politycznego Partii dostarczał rozbudowany i zhierarchizowany system wewnątrzpartyjnych szkoleń ideologiczno-politycznych. Szkolenia i kursy partyjne były częścią komunistycznej maszyny indoktrynacji i niezwykle ważnym elementem skierowanej do członków partii propagandy wewnętrznej.

Pomimo tak istotnej roli zagadnienie masowego szkolnictwa partyjnego w tym Szkół Wojewódzkich i Międzywojewódzkich jak dotychczas nie doczekało się wyczerpujących opracowań i pozostaje na marginesie zainteresowań badawczych¹.

¹ Jak dotychczas ukazały się dwie monografie szkół partyjnych: H. Bednarski, *40 lat Międzywojewódzkiej Szkoły Partyjnej w Bydgoszczy*, Bydgoszcz 1985 (jedyna monografia MSW); oraz B. Cichocki, K. Józwiak, *Najważniejsze są kadry. Centralna Szkoła Partyjna PPR/PZPR*, Warszawa 2006 (pozycja ta zawiera krytykę i kompleksowe omówienie literatury przedmiotu zarówno z okresu Polski Ludowej jak wydawnictwa po roku 1990, s. 12-13); o organizacji szkolnictwa partyjnego patrz: *rozdział V: Rozwój kadr partyjnych oraz system szkolenia członków i aktywu PZPR* [w:] B. Dymek, *PZPR 1948–1954, Przemiany wewnętrzne*, Warszawa, 1980, s. 260-366; o organizacji i pracy pionów tematycznych patrz: R. Czaderna, *Formy kontroli treści nauczania w systemie szkolnictwa partyjnego PZPR, a „wychowywanie” kadry dydaktycznej Międzywojewódzkiej Szkoły Partyjnej we Wrocławiu w roku szkolenia partyjnego 1952/1953* [w:] *Zimowa Szkoła Historii Najnowszej 2011. Referaty*, (w druku); o początkach szkolnictwa partyjnego we Wrocławiu patrz: A. Kowalik, Z

PZPR wzorem innych partii komunistycznych, a zwłaszcza za przykładem „towarzyszy radzieckich” z WKP(b), kładła szczególny nacisk na właściwe wychowanie oraz ukształtowanie swoich członków w duchu marksizmu-leninizmu. Właściwe umotywowanie ideologiczne miało przekładać się na życie codzienne, pracę czy działalność społeczną. Świadomy walki klasowej robotnik miał pracować wydajniej, pokonując kolejne normy, a pracownik aparatu partii bardziej efektywnie wprowadzać w życie wszelkie instrukcje i wytyczne, budując tym samym nowy socjalistyczny ład.

W okresie stalinowskim został ukształtowany zasadniczy trzon sieci szkolenia masowego w postaci hierarchicznego, trójstopniowego kursu podstawowego, na którego składały się :

- I. podstawowy roczny kurs partyjny,
- II. szkoła polityczna – zasadnicza forma szkolenia realizowana w ramach kursów wieczorowych o 2-letnim okresie nauki.
- III. Koła studiowania historii Komunistycznej Partii Związku Radzieckiego (KPZR) i polskiego ruchu robotniczego. Równorzędne z nimi 2-letnie kursy w ramach grup samokształceniowych².

Istotną cechą powyższych kursów był niestacjonarny charakter zajęć pozwalający na ideologiczne formowanie kadr bez odrywania ich od wykonywanej pracy.

Kolejny szczebel w drabinie formowania ideologicznego³ stanowiły Wojewódzkie Szkoły Partyjne (WSP)⁴, a jego zwieńczeniem

dziejów Polskiej Partii Robotniczej na Dolnym Śląsku w latach 1945–1948, Wrocław 1979, s. 61–63; w kwestiach dydaktyki i metodyki nauczania patrz: S. Słomkiewicz, *Dydaktyczne problemy szkolenia partyjnego*, Warszawa 1967; *idem*, *Dydaktyczne problemy kształcenia politycznego*, Warszawa 1973; *idem*, *Dydaktyczne podstawy kształcenia ideologicznego*, Warszawa 1975; z wydawnictw własnych WSP patrz: *Jednodniówka Wojewódzkiej Szkoły Partyjnej PPR w Katowicach 1948*, Katowice 1948; z uchwał i instrukcji partyjnych dot. szkolenia patrz: *W sprawie pracy ośrodków szkolenia partyjnego — wytyczne KC PZPR, 1950 r.* s. 50–52, *W sprawie zespołu lektorskiego przy KC PZPR — uchwała KC PZPR, lipiec 1951 r.* s. 53–54, *W sprawie szkolenia partyjnego — z uchwały KC PZPR, lipiec 1952 r.*, s. 55–64, oraz *W sprawie masowego szkolenia partyjnego na rok 1953/54 — instrukcja KC PZPR, 1953 r.*, s. 76–86. [w:] *O budownictwie partyjnym, Uchwały Komitetu Centralnego Polskiej Zjednoczonej Partii Robotniczej 1949–1953*, Warszawa 1954.

² *W sprawie masowego szkolenia partyjnego na rok 1953/54 — instrukcja KC PZPR, 1953 r.* [w:] *O budownictwie partyjnym...*, s. 76–86; B. Dymek, *op. cit.*, s. 344–346.

³ Od 1949 r. powstawały również stacjonarne Szkoły Powiatowe. Szkoły te ze względu na brak kadry dydaktycznej oraz preferowanie, dla aktywu szczebla gminnego i powiatowego, form szkolenia niestacjonarnego w większości zostały dość szybko zlikwidowane

⁴ W dokumentacji wewnętrznej np. zapisach z posiedzeń Egzekutywy KW, pismach Wydziału Szkolnictwa Partyjnego KC, sprawozdaniach i w innych materiałach wytworzonych przez sam Ośrodek Szkolenia stosuje się termin Wojewódzka

była Centralna Szkoła Partyjna im. Marchlewskiego w Łodzi⁵ (dla aparatu wojewódzkiego i powiatowego) i Szkoła Partyjna przy KC⁶ (kształciła aparat szczebla centralnego)⁷.

Oprócz tak zhierarchizowanej struktury szkoleń partyjnych istniał cały szereg niestacjonarnych kursów i szkoleń różnego stopnia takich jak np.: Wieczorowa Szkoła Partyjna przy KC, czy powstały w 1952 r. Wieczorowy Uniwersytet Marksizmu i Leninizmu (obie formy szkoleń przeznaczone dla aparatu szczebla wojewódzkiego w tym członków Egzekutywy KW, kierownictwa transmisji i inteligencji partyjnej)⁸.

Wojewódzkie⁹, a następnie Międzywojewódzkie Szkoły Partyjne¹⁰ miały za zadanie „zasilenie [swymi absolwentami] kadr aparatu

Szkoła Partyjna z częstym skrótem WSP oraz Międzywojewódzka Szkoła Partyjna, ze skrótem MSP. Jako, że nazwa szkoła funkcjonuje niemal powszechnie w terminologii partyjnej epoki, literaturze przedmiotu oraz odpowiada najbardziej charakterowi prowadzonych w niej zajęć (obejmowały nie tylko tematy ideologiczne, ale i lekcje j. polskiego w tym czytanie i pisanie, matematyki etc.) w niniejszym tekście zastosowano określenie Szkoła Partyjna.

⁵ Pierwsza Szkoła Partyjna PPR powstała jesienią 1944 r., uchwała KC PPR z października powołała Centralną Szkołę Partyjną w Lublinie. Następnie na wiosnę 1945 r. CSP została przeniesiona do Łodzi, a od zjednoczenia PPR z PPS w 1948 r. działała jako Centralna Szkoła Partyjna PZPR, w 1953 r. szkołę przeniesiono do Warszawy (B. Cichoński, K. Jóźwiak, *op. cit.*, s. 39-41).

⁶ Przy szkole tej istniał również Centralny Ośrodek Szkolenia KC w Łazienkach Warszawskich (B. Dymek, *op. cit.*, s. 322-323).

⁷ Autor świadomie pominął Instytut Kształcenia Kadr Naukowych przy KC PZPR. Kształcił on w systemie studiów aspiranckich (doktoranckich), a więc nie stanowił elementu szkolenia masowego adresowanego do niemal wszystkich członków partii i aparatu PZPR. IKKN powstał w roku 1950, od grudnia 1953 r. działał jako Instytut Nauk Społecznych, został zlikwidowany w początkach 1958 r., a jego miejsce zajęła Wyższa Szkoła Nauk Społecznych przy KC PZPR, funkcjonująca w latach 1957-1984. Kontynuacją szkolnictwa partyjnego szczebla wyższego była Akademia Nauk Społecznych przy KC PZPR, która powstała w 1984 r. z połączenia WSNS z Instytutem Podstawowych Problemów Marksizmu-Leninizmu (funkcjonował od 1974 r.), ANS przestała istnieć w 1990 r.

⁸ B. Dymek, *op. cit.*, s. 318-321.

⁹ Szkoła partyjna we Wrocławiu rozpoczęła nauczanie 15 sierpnia 1946 r. jako Ośrodek Kształcenia Kadr PPR, a jej pierwszym kierownikiem została Stefania Romaniuk (do 1947 r.). Następnie po zjednoczeniu PPR z PPS w 1948 r. przekształcona została w WSP PZPR, której kierownikiem został Hieronim Wilczyński. W roku 1952 powstała MSP w skład jej pierwszego kierownictwa weszli: Stefańczyk (w dokumentach brak imienia) kierownik/dyrektor szkoły, Eugeniusz Bartel zastępca kierownika ds. naukowych, Stanisław Pulikowski zastępca ds. administracyjnych. Szkoła Partyjna we Wrocławiu funkcjonowała zapewne do roku 1990, jednakże uściślenie tej daty wymaga dalszych badań. (A. Kowalik, *op. cit.*, s. 62; Stefania Romaniuk: <http://katalog.bip.ipn.gov.pl/showDetails.do?idx=RO&katalogId=1&subpageKatalogId=1&pageNo=1&nameId=2153&osobalId=26157&>, (dostęp: 10 XI 2013); AP Wrocław, KW PZPR, 74/XVI/3, Wojewódzka Szkoła Partyjna, Sprawozdanie z pracy Wojew[ódzkiej] Szkoły Partyjnej we Wrocławiu za okres: od Kongresu Zjednoczeniowego do dn. 8. 3. b.r., 08 III 1949 r., k. 17; AP Wrocław, KW PZPR, 74/IV/41, Informacja Międzywojewódzkiej Szkoły Partyjnej z realizacji programu

tu partyjnego, a w pierwszym rzędzie aparatu politycznego Komitetów Powiatowych oraz w miarę możliwości zasilenie głównych transmisji i partii na wspomnianym szczeblu [...] podnoszenia poziomu polityczno-ideologicznego kursantów, wychowania ich w duchu etyki partyjnej oraz podniesienie poziomu wykształcenia ogólnego¹¹.

Pracę szkół partyjnych określały ramy czasowe w postaci roku szkolenia partyjnego. W okresie tym w WSP realizowano dwa turnusy kursu półrocznego (o 5 miesięcznym okresie nauki), a w MSP turnus roczny (o 9 miesięcznym okresie nauki)¹². Oprócz wymienionych podstawowych form szkolenia prowadzono, według aktualnych potrzeb, szereg krótszych szkoleń dla niższych szczebli aparatu (np. sekretarzy zakładowych).

Uczestnicy szkoleń byli zakwaterowani w internacie, posiłki spożywali w szkolnej stołówce, a ich dzień był wypełniony intensywną nauką trwającą 6-8 godz. lekcyjnych oraz zajęciami pozalekcyjnymi jak np. przygotowywanie akademii okolicznościowych, czy zajęcia świetlicowe.

W szkołach partyjnych obowiązywał podział na grupy będące odpowiednikami klas (rys. 1 i 2), każda z własnym opiekunem (wychowawcą). Dodatkowo kursanci zostali skupieni w grupy samokształcenia na czele z kierownikiem, mające na celu organizowanie nauki pozalekcyjnej. Zajęcia odbywały się w grupach i były prowadzone przez pełniących funkcje nauczycieli pracowników politycznych szkoły wykładowców-asystentów¹³. Do prowadzenia zajęć pozaideologicznych takich jak język polski (często uczono pisania i czytania), algebra czy ogólna wiedza o świecie, WSP za-

szkolenia, załącznik nr 5 do protokołu z posiedzenia Egzekutywy KW, 30 I 1953 r., k. 217-218).

¹⁰ Szkoły Partyjne PZPR były kontynuacją szkolnictwa partyjnego PPR/PPS od zjednoczenia obu partii w 1948 r. funkcjonowały jako WSP PZPR. Następnie szkoły objęła reforma z lat 1952-1954 przekształcająca WSP w MSP (w roku 1952 decyzją KC PZPR utworzono trzy MSP we Wrocławiu, Łodzi i Katowicach w 1953 r. w Gdańsku, Krakowie i Poznaniu, w 1954 r. w Warszawie, Lublinie oraz Bydgoszczy), w 1954 r. likwidacji uległy ostatnie WSP. W tak ukształtowanym systemie każda MSP obejmowała swym zasięgiem dwa województwa. (B. Dymek, *op. cit.*, s. 320-322).

¹¹ AP Wrocław, KW PZPR, 74/IV/36, Sprawozdanie Wojewódzkiej Szkoły Partyjnej za okres od IX do VII 1952 r. załącznik do protokołu z posiedzenia Egzekutywy KW PZPR we Wrocławiu, 15 VIII 1952, k. 128.

¹² B. Dymek, *op. cit.*, s. 321-322.

¹³ Dla określenia pracowników dydaktycznych szkół partyjnych został przyjęty termin: wykładowcy-asystenci. Pracownicy dydaktyczno-polityczni MSP zatrudnieni byli na etatach asystentów, a w ramach obowiązków prowadzili zajęcia ideologiczne. Jednak ze względu na brak właściwego przygotowania dydaktycznego niewłaściwe byłoby użycie terminu nauczyciel w związku z czym właściwszy wydaje się termin: wykładowcy-asystenci.

trudniała nauczycieli z zewnątrz, nierzadko wykładowców akademickich. Uczono również praktycznej pracy partyjnej (np. jak wygłaszać przemówienia, czy pisać sprawozdania).

Jak pokazują schematy organizacyjne szkół partyjnych (rys. 1 i 2) funkcję kierowniczą pełnił dyrektor, w praktyce jednak we wrocławskiej MSP funkcję tę pełnił kierownik szkoły. Posiadał on dwóch zastępców: kierownika do spraw naukowych oraz zastępcę do spraw administracyjnych¹⁴. Ważnym organem MSP we Wrocławiu była Dyrekcja Szkoły, kolegialne ciało zbierające się na regularnych posiedzeniach (2 razy w miesiącu) i pełniące rolę swego rodzaju egzekutywy szkoły. Na jej posiedzeniach dyskutowano min. kwestie polityczne, problemy związane z procesem kształcenia oraz sprawy gospodarcze¹⁵. Organ ten mógł być odpowiednikiem zaznaczonej na schemacie szkoły łódzkiej (rys. 1) Rady Szkoły, która nie funkcjonowała we wrocławskiej WSP (jej istnienia nie stwierdzono również w toku prowadzonych kwerend).

Kolejnym organem kolegialnym szkoły wrocławskiej były zebrania Zespołu Naukowego noszące również miano „kolektywu naukowego Międzywojewódzkiej Szkoły Partyjnej we Wrocławiu”¹⁶. Gremium to zbierało się rzadziej niż Dyrekcja Szkoły i zajmowało kwestiami czysto dydaktycznymi. W ustroju organizacyjnej szkoły (rys. 1 i 2) Zespół Naukowy można z dużym prawdopodobieństwem utożsamić ze znajdującą się na diagramach Radą Pedagogiczną (wymaga to jednak potwierdzenia w toku dalszych badań).

W strukturze szkoły (rys. 1 i 2) istotną funkcję pełniły powstałe w roku 1952 pionory tematyczne¹⁷. Ich utworzenie miało na celu podniesienie poziomu nauki oraz przygotowania dydaktycznego i merytorycznego wykładowców-asystentów WSP i MSP. Utworzono

¹⁴ AP Wrocław, KW PZPR, 74/XVI/6, Wojewódzka Szkoła Partyjna, Protokół nr. 1 z posiedzenia dyrekcji szkoły, 14 I 1953 r., k. 1; AP Wrocław, KW PZPR, 74/IV/41, Informacja Międzywojewódzkiej Szkoły Partyjnej z realizacji programu szkolenia, załącznik nr 5 do protokołu z posiedzenia Egzekutywy KW, 30 I 1953 r., k. 217-218.

¹⁵ AP Wrocław, KW PZPR, 74/XVI/6, Wojewódzka Szkoła Partyjna, 1. Protokoły z posiedzeń Dyrekcji Szkoły, 2. Protokoły z posiedzeń Zespołów Naukowych, 1953-1954, k. 1-93.

¹⁶ AP Wrocław, KW PZPR, 74/XVI/6, Wojewódzka Szkoła Partyjna, 1. Protokoły z posiedzeń Dyrekcji Szkoły, 2. Protokoły z posiedzeń Zespołów Naukowych, 1953-1954, k. 94-157.

¹⁷ W niektórych dokumentach partyjnych można spotkać termin „zespoły naukowe”. Szerzej w materiałach źródłowych (w dokumentacji wewnątrzszkolnej) występuje określenie „piony”. Termin ten jako bardziej właściwszy został zastoso- wany w niniejszym tekście jako „pion tematyczny”. H. Bednarski używa określenia „zespoły specjalistyczne”. Zespoły/piony powstały decyzją Wydziału Szkolenia Partyjnego KC z 1952 r. W zamysle poprzez specjalizację tematyczną skupionych w nich wykładowców miały doprowadzić do podniesienia poziomu nauczania (H. Bednarski, *op. cit.*, s. 154).

specjalizacje tematyczne, według których podzielono pracowników dydaktycznych, były to:

1. Pion Ekonomii Politycznej i Budownictwa Podstaw Socjalizmu w Polsce (w jego gestii znajdował się również materializm dialektyczny i historyczny).
2. Pion Historii Polski i Polskiego Ruchu Robotniczego.
3. Pion Historii Komunistycznej Partii Związku Radzieckiego i Budownictwa Partii.

Każdy pion posiadał kierownika, a jego członkowie uczęszczali na regularne zebrania swego pionu¹⁸.

Szkoła Partyjna funkcjonowała według własnego planu pracy. Również zespoły naukowe posiadały swoje oddzielne plany pracy opracowane na podstawie rozkładu zajęć¹⁹ i skorygowanego z planem pracy szkoły. Wszystkie one były zatwierdzane na posiedzeniu dyrekcji²⁰.

Rozbudowane zaplecze WSP podlegało Wydziałowi Ogólnemu na czele z kierownikiem do spraw administracyjnych, czy też administracyjno-gospodarczych (rys. 2). Kierownikowi Wydziału Ogólnego podlegała administracja (na schemacie łódzkim Sekretariat szkoły jest wyodrębniony, rys 1) oraz pracownicy techniczni (np. pralnia, szatnia, kuchnia, sprzątaczk). Szkoła posiadała własną bibliotekę oraz wyodrębniony Wydział Personalny (rys. 1 i 2). Szczególnie istotny, jeśli weźmie się pod uwagę, że Szkoły Partyjne opracowywały charakterystyki kursantów, według których po zatwierdzeniu przez Egzekutywę KW kierowano absolwentów na stanowiska w aparacie.

Dokumentacja Międzywojewódzkiej Szkoły Partyjnej zachowana w Archiwum Państwowym we Wrocławiu jest dość skąpa i obejmuje zakres lat 1953–1956. Wchodzi ona w skład zespołu archiwalnego KW PZPR i znajduje się w podzespole: Wojewódzka Szkoła Partyjna, sygn:74/XVI²¹. Wobec skąpej ilości materiałów własnych

¹⁸ AP Wrocław, KW PZPR, 74/XVI/6, Wojewódzka Szkoła Partyjna, 1. Protokoły z posiedzeń Dyrekcji Szkoły, 2. Protokoły z posiedzeń Zespołów Naukowych, 1953–1954, *passim*; AP Wrocław, KW PZPR, 74/IV/41, Informacja Międzywojewódzkiej Szkoły Partyjnej z realizacji programu szkolenia, Załącznik nr 5 do protokołu z posiedzenia Egzekutywy KW, 30 I 1953 r., k. 221–223.

¹⁹ AP Wrocław, KW PZPR, 74/IV/41, Informacja Międzywojewódzkiej Szkoły Partyjnej z realizacji programu szkolenia, Załącznik nr 5 do protokołu z posiedzenia Egzekutywy KW, 30 I 1953 r., k. 221–222.

²⁰ AP Wrocław, 74/XVI/6, Protokół Nr. 3 z posiedzenia dyrekcji rozszerzonej, 04 II 1953 r., k. 11; *ibidem*, Protokół nr. 5 z posiedzenia dyrekcji rozszerzonej, 12 II 1953 r. k. 27; *ibidem*, Protokół nr. 8 z posiedzenia rozszerzonej dyrekcji, 2 IV 1953 r., k. 44–45, 48.

²¹ Są to następujące jednostki: AP Wrocław, KW PZPR, 74/XVI/2, Wojewódzka Szkoła Partyjna, Programy Kursów, 1954, 1955; AP Wrocław, KW PZPR, 74/XVI/4, Wojewódzka Szkoła Partyjna, Protokoły z posiedzeń Komitetu Szkolnego

WSP niezwykle cennym uzupełnieniem są protokoły z posiedzeń KW PZPR wraz z załącznikami. Protokoły te za okres lat 1952–1956 zachowane są niemal w całości. Mniej pomocna okazała się dokumentacja odpowiedzialnego za szkolenie wewnątrzpartyjne Wydziału Propagandy Oświaty i Kultury KW, natomiast z protokołów posiedzeń Sekretariatu KW w Archiwum we Wrocławiu zachował się tylko jeden. Zagadnienie funkcjonowania WSP we Wrocławiu (jak i szkolnictwa partyjnego PZPR) jest wciąż w toku badań i wymaga dalszych kwerend.

W powyższej dokumentacji w toku kwerend nie odnaleziono formalnego zatwierdzenia struktury organizacyjnej WSP. Jednakże na podstawie przeprowadzonych dotychczas badań można stwierdzić, że WSP we Wrocławiu w dużym stopniu funkcjonowała według wyżej opisanego schematu organizacyjnego. Wskazują na to szczególnie zapisy z posiedzeń Dyrekcji MSP oraz jej sprawozdania dla Egzekutywy KW²².

Projekt organizacji pracy w Międzywojewódzkiej Szkole PZPR w Łodzi trafił do Wrocławia zapewne jako wzór dla trzech powstających wówczas MSP. Należy przypuszczać iż identyczna kopia trafiła w tym samym celu do KW w Katowicach. Skreślenia i poprawki naniesione ręcznie na dokument informują o zmianach przystosowawczych w modelu organizacyjno-funkcyjnym szkoły łódzkiej poczynionym we Wrocławiu.

Pomimo, że dokument nie jest datowany, to ze względu na jego treść czas powstania można określić na drugą połowę 1952 r. (trzeciego listopada rozpoczął się we Wrocławiu pierwszy turnus nowopowstałej MSP). Ponadto, jak wskazuje treść sprawozdania WSP dla Egzekutywy KW z dnia 30 stycznia 1953 r., szkoła w po-

PZPR, 1953, 1954; AP Wrocław, KW PZPR, 74/XVI/5, Wojewódzka Szkoła Partyjna, Plany pracy, sprawozdania W[wojewódzkiej] SZ[koły] P[artyjnej], 1949, 1950, 1952, 1953; AP Wrocław, KW PZPR, 74/XVI/6, Wojewódzka Szkoła Partyjna, 1. Protokoły z posiedzeń Dyrekcji Szkoły, 2. Protokoły z posiedzeń Zespołów Naukowych [Międzywojewódzkiej Szkole Partyjnej we Wrocławiu], 1953–1954.

²² Wskazują na to dokumenty własne WSP: AP Wrocław, KW PZPR, 74/XVI/4, Protokoły z posiedzeń Komitetu Szkolnego PZPR, 1953–1954, *passim*; AP Wrocław, KW PZPR, 74/XVI/6, Wojewódzka Szkoła Partyjna, 1. Protokoły z posiedzeń Dyrekcji Szkoły, 2. Protokoły z posiedzeń Zespołów Naukowych, 1953–1954, *passim*; oraz sprawozdania WSP, a w szczególności: AP Wrocław, KW PZPR, 74/IV/41, Informacja Międzywojewódzkiej Szkoły Partyjnej z realizacji programu szkolenia, Załącznik nr 5 do protokołu z posiedzenia Egzekutywy KW, 30 I 1953 r., k. 213-232; AP Wrocław, KW PZPR, 74/IV/60, Ocena przebiegu szkolenia partyjnego w roku szkolnym 1953/54 i wnioski na rok 1954/55, Załącznik nr 1 do protokołu z posiedzenia Egzekutywy KW, 31 VII 1953 r., k. 85-94.

czątku roku (1953) była już zorganizowana²³. Na czas powstania wskazuje również umiejscowienie kart w jednostce archiwalnej (oryginalnej teczce z archiwum KW PZPR) w przedziale mieszczącym akta z 1952 r.

Dokument przechowywany jest w Archiwum Państwowym we Wrocławiu w zespole archiwalnym: KW PZPR, podzespole: Wojewódzka Szkoła Partyjna. Składa się z *Projektu organizacji pracy w Międzywojewódzkiej Szkole PZPR w Łodzi* w formie 5-stronicowego maszynopisu formatu A4, zawierającego wykaz stanowisk wraz z zakresem obowiązków z naniesionymi czerwonym ołówkiem poprawkami i skreśleniami wyodrębnionymi na potrzeby publikacji za pomocą czcionki pogrubionej. Załącznikiem do dokumentu są 2 arkusze mieszczące rozrysowane ręcznie diagramy organizacyjne szkół partyjnych (rys. 1 i 2). Pierwszy schemat zawiera organizację MSP w Łodzi, jest to światłokopia wykonana na karcie formatu A3. Kolejny diagram przedstawia planowaną organizację tworzonej wówczas MSP we Wrocławiu. Schemat powstał na arkuszu formatu A4, rysunek wykonano czerwonym ołówkiem, a napisy zielonym atramentem.

Dopiski znajdują się na oryginale dokumentu, są często wciśnięte pomiędzy czcionkę maszynową, skreślenia nieraz zamazują całe wyrazy lub skreślają dwa punkty za pomocą ukośnych linii. Ze względów technicznych oraz dla wygody czytelnika w publikowanym materiale źródłowym zastosowano wyraźne proste skreślenia. Dopiski ręczne zostały dodane możliwie jak najwierniej względem oryginału, tam gdzie to nie było możliwe umieszczono je tak, aby nie zmienić przekazu i nie wypatrzeć dokonanych poprzez anonimowego autor zmian w maszynopisie. W nawiasach kwadratowych umieszczono rozwinięcia skrótów dla początkowej formy jego zastosowania w dokumencie. Schematy organizacyjne szkół dołączone są w postaci zeskanowanych kserokopii oryginałów.

²³ AP Wrocław, KW PZPR, 74/IV/41, Informacja Międzywojewódzkiej Szkoły Partyjnej z realizacji programu szkolenia, Załącznik nr 5 do protokołu z posiedzenia Egzekutywy KW, 30 I 1953 r., k. 213-232.

**Organizacja pracy w Międzywojewódzkiej Szkole PZPR
w Łodzi**

RADA SZKOŁYSkład:

- a. Dyrektor
- b. Z-ca dyrektora
- c. Z-ca dyrektora **do spraw adm[inistracyjnych] gosp[odarczych]**
- d. Sekretarz POP
- ~~e. Sekretarz OOP pracowników~~
- ~~f. Sekretarz OOP słuchaczy~~
- g. Kierownik zespołu WKP/ b/ **i z-cy** [zastępca]
- h.** Kierownik zespołu Historii Polski **i z-cy**
- i.** Kierownik zespołu Ekonomii **i z-cy**
- j. Przewodniczący Rady Miejscowej
- ~~k. Kierownik Wydziału Ogólnego~~
- l. Kierownik Wydziału Personalnego
- m.** Asystent **enci** odpowiedzialny za naukę języków **kier[ownicy] grup**
- n. Asystent odpowiedzialny za pracę świetlicową
- ~~o. Kierownik biblioteki~~
- ~~p. Kierownik zespołu polityki bieżącej i zag. Międzynarodowej~~
- ~~q. Kierownik zespołu budownictwa partyjnego.~~

Zadania Rady Szkoły:

1. Opracowuje ogólno-szkolne plany pracy
2. Kontroluje realizację ogólno-szkolnego planu pracy
- ~~3. Wzmacnia więź między aparatem naukowym i techn. gospodarczym.~~

RADA PEDAGOGICZNASkład:

1. Dyrektor
2. Z-ca dyrektora
- ~~3. Z-ca dyrektora~~ **do spraw admin. gosp. Kierownik wydziału ogólnego**

4. *Personel naukowy szkoły*
5. *Wykładowcy nie będący na etacie Szkoły*
6. *Sekretarze organizacji partyjnej.*
7. **Kierownik biblioteki**

Zadania Rady Pedagogicznej:

1. ~~Sprawy metodyczne~~ / wymiana doświadczeń/
okresowa ocena
2. ~~Sprawy wychowawcze~~ / wymiana
doświadczeń/.. **realizacja programu**

ZESPOŁY NAUKOWE

Skład:

1. *Kierownik zespołu*
2. *Z-ca kierownika zespołu*
3. *Asystenci..*

Zadania zespołu **pionu naukowego**:

- a. *Podział wykładów i obsada grup*
8. *Kompletowanie materiałów odnośnie danej
gałęzi nauki w podręcznej bibliotece zespołu*
- b. *Omawianie przygotowanych wykładów oraz też
na ćwiczenia*
- c. *Dokonanie oceny wygłoszonych wykładów oraz
przeprowadzonych seminariów i ćwiczeń*
- d. *Opracowanie planu wybranych zagadnień
naukowych **w celu pogłębienia wiedzy
członków pionów***
- e. ~~Przygotowanie~~**eprowadzenie** konsultacji
indywidualnych i zbiorowych
- f. *Opracowanie pomocy naukowych*
- g. ~~Opracowanie planów odnośnie podnoszenia
poziomu członków zespołu~~
**Kontrola pracy nad podnoszeniem ogólnego
poziomu członków pionu**
9. ~~inne zadania.~~ **i prowadzenie dokumentacji
pracy pionów.**

Zadania kierowników grup:

- a. *Rozpracowanie grupy*
- b. *Śledzenie za przebiegu pracy partyjnej na grupie*
- c. *Indywidualna pomoc dla bardziej
zaawansowanych oraz opieki nad odstającymi*
- d. *Opieka nad samokształceniem*

- e. Śledzenie za pracą kulturalno-oświatową
- f. Współpraca z Wydziałem Personalnym.
- g. Pokierowanie pracą zespołów grupowych**

BIBLIOTEKA

Skład:

- a. Kierownik biblioteki
- b. Bibliotekarka /magazynu/
- c. Bibliotekarka /beletrystyka i nauka/
- d. Referent prasowy.

Zadania kierownika biblioteki:

- 1. Koordynacja pracy
- 2. Kontrola wykonania zadań
- 3. Zakup książek
- 4. Przygotowanie miesięcznych sprawozdań dla Dyrekcji o stanie biblioteki i zakupie nowych książek
- 5. Opieka nad bibliotekami podręcznymi zespołów
- 6. Inne problemy.

Zadania bibliotekarzy:

- a. Katalogowanie książek
- b. Inwentaryzacja
- c. Oprawa książek
- d. Wydawanie książek, materiałów i pomocy naukowych.

Zadania referenta prasowego:

- a. Katalogowanie czasopism i artykułów
- b. Zamawianie prasy i rozdział prasy
- c. Opieka nad archiwum
- d. Opieka nad działem literatury radzieckiej
- e. Opieka nad czytelnią pism.

WYDZIAŁ PERSONALNY

Skład:

- a. Kierownik Wydziału
- b. Sekretarka
- c. Biuro przepustek
- d. Wartownicy.

Zadania Wydziału Personalnego:

1. Sprawy personalne słuchaczy i pracowników / ewidencja, akta, zwolnienia okolicznościowe i chorobowe, listy obecności i raporty o stanie słuchaczy i personelu, przygotowanie list płac i stypendialnych, ściąganie sprawozdań o pracy słuchaczy w terenie, współudział w opracowaniu charakterystyk słuchaczy, zabezpieczenie w legitymacji służbowe i inne pracowników i słuchaczy, stały kontakt z kier. Internatu/.
- ~~2. Wyszukanie wojskowe~~
3. Sprawa dyscypliny pracy
4. Wydawanie i kontrola przepustek
5. Inne sprawy.

WYDZIAŁ OGÓLNY

Skład:

1. Kierownik Wydziału
2. ~~Administrator~~ **ref[erent] gosp[odarczy]**
3. Kierownik kuchni
4. Kierownik internatu
5. Kierownik pralni
6. Szwalnia
- 7. ~~Kasa~~ Księgowość Buchalteria**
8. ~~Magazyn~~
9. ~~Intendent~~ **Administrator** i szofer samochodu ciężarowego
10. Sprzątaczkę, dozorcę, palacze, robotnicy, elektromonter, ~~ref. księgowości, telefonistki, goniec, szatnia.~~

Zadania Kierownika Wydziału Ogólnego:

1. Koordynacja pracy
2. Kontrola wykonania zadań
3. Kontrola i sprawozdawczość finansowa
4. Inne sprawy.

Zadania administratora:

- 3) Rozstawienie sprzętaczek, robotników i dozorców w pracy
- 4) Odpowiedzialność za inwentarz szkoły
- 5) Kierownictwo łaźnią i palaczami
- 6) Utrzymanie w stanie używalności budynku

- 7) Dekoracja budynku
- 8) Utrzymanie w estetycznym stanie wnętrza Szkoły
- 9) Światło, radiowęzeł, hydraulicy oraz szatnia
- 10) Przygotowanie zaopatrzenia na materiały gospodarcze oraz zapotrzebowania na opał
- 11) Inne sprawy.

Zadania kierownika kuchni:

- 1) Koordynacja pracy kuchni
- 2) Opracowanie jadłospisów i sprawozdań
- 3) Odpowiedzialność za właściwy stan kuchni i stołówki.

Zadania magazyniera:

1. Przygotowanie zapotrzebowań na artykuły żywnościowe, gospodarcze i piśmienne
2. Okresowe sprawozdania o stanie magazynu.

Zadania ~~intendenta~~ ref. gosp.

- a. Realizacja zapotrzebowań magazynu.

Zadania kierownika internatu:

- a. Prowadzenie administracji internatu
- b. Opieka nad budynkiem i inwentarzem
- c. Prowadzi podręczny magazyn internatu**
- d. Dbą o estetykę wnętrza internatu oraz zabezpiecza dekorację gmachu
- e. Kontroluje dyscyplinę pracy ~~pralni, internatu, palaczy, portiera~~ i sprzątaczek.

Zadania szwalni:

- Zabezpiecza w czystą bieliznę Szkołę, internat i słuchaczy
- Składa sprawozdanie Wydziałowi Ogólnemu z działalności pralni

Zadania szwalni:

- a. Reperacja bielizny dla Szkoły, internatu i słuchaczy
- ~~b.~~ Składa sprawozdanie Wydziałowi Ogólnemu z działalności: szwalni i ~~krawiectwa~~

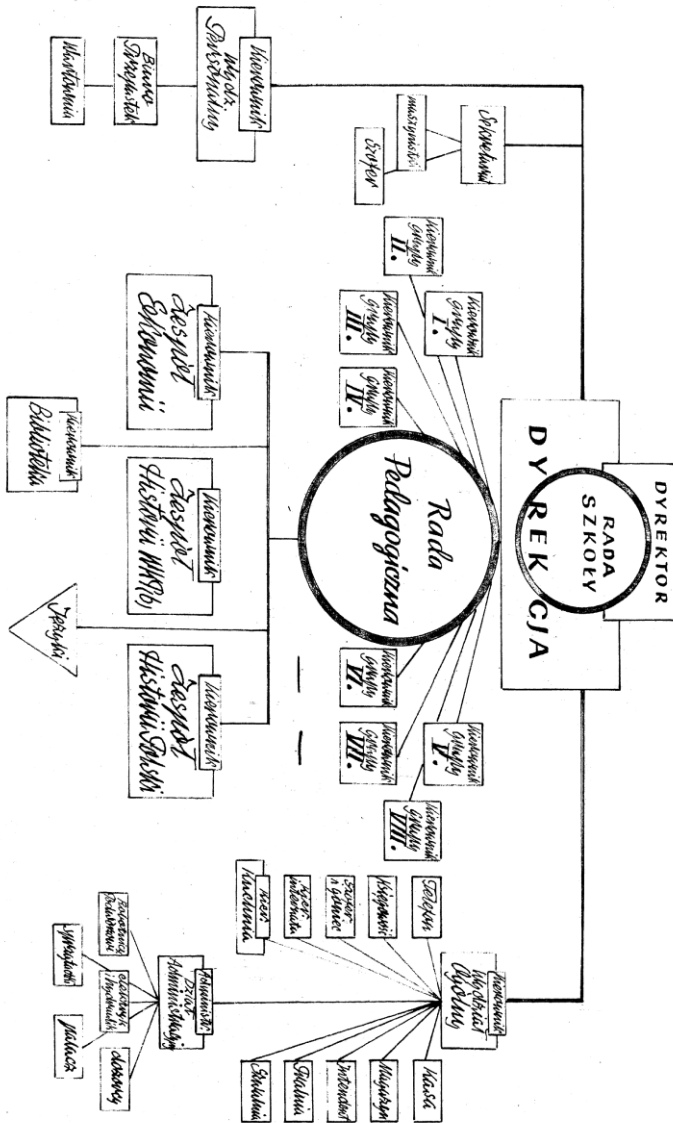
Kasa:

- a. *Zabezpiecza sprawne przeprowadzenie operacji i zabezpieczeń finansowych*

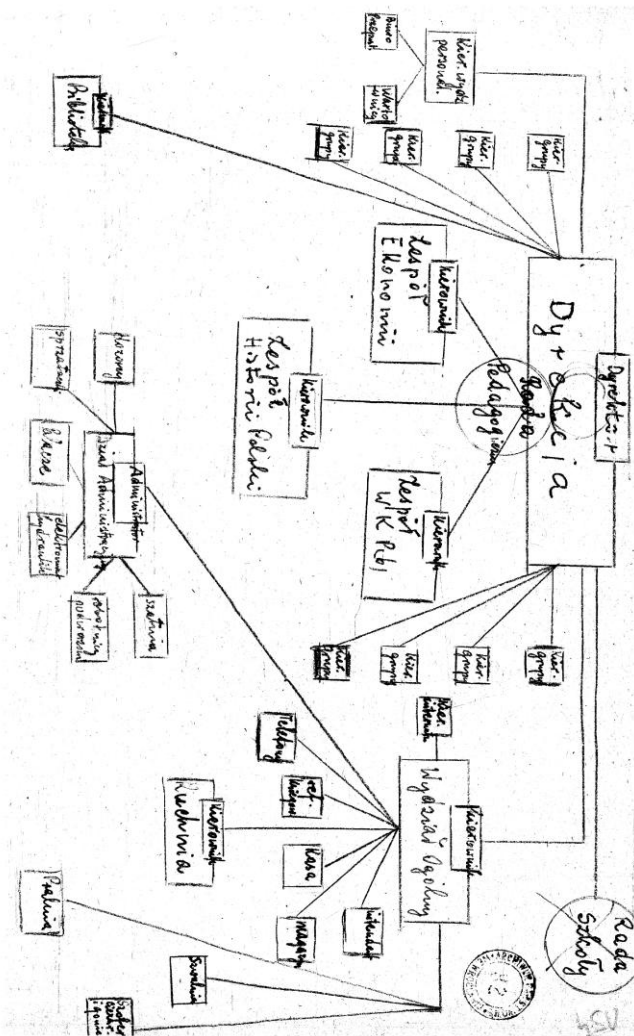
Zadania Sekretariatu Szkoły:

1. *Prowadzi dziennik pism wychodzących i przychodzących*
2. *Załatwia zlecenia Dyrekcji*
3. *Koryguje pracę maszynistek*
4. *Zbiera protokoły i inne dokumenty z zebrań, narad i innych posiedzeń.*

Rys. 1. Schemat organizacyjny Międzywojewódzkiej Szkoły Partyjnej PZPR w Łodzi



Rys. 2. Schemat organizacyjny Międzywojewódzkiej Szkoły Partyjnej PZPR we Wrocławiu



Źródło: AP Wrocław, KW PZPR, 74/XVI/3, Wojewódzka Szkoła Partyjna, Plany pracy, sprawozdania W[ojewódzkiej] Sz[koły] P[artyjnej], 1949, 1950, 1952, 1953, Projekt organizacji pracy w Międzywojewódzkiej Szkole Partyjnej w Łodzi, k. 141-145, oryginał, mps; Schemat organizacyjny Międzywojewódzkiej Szkoły Partyjnej PZPR w Łodzi, k. 152, oryginał, światłokopia; Schemat organizacyjny Międzywojewódzkiej Szkoły Partyjnej PZPR we Wrocławiu, k. 154, oryginał, rkps.

*

Ryszard Czaderna (ur. 1984) – historyk, absolwent Uniwersytetu Wrocławskiego. Zajmuje się lokalnymi strukturami PZPR województwa wrocławskiego, a zwłaszcza systemem szkolnictwa wewnątrzpartyjnego. Uczestnik centralnego projektu badawczego IPN: Struktury i działalność Polskiej Zjednoczonej partii Robotniczej (pod kierunkiem prof. Jerzego Eislera).